

Do nové ucelené národní sítě je zařazeno Komplexní kardiovaskulární centrum FNO



MUDr. Miroslav Homza, primář Oddělení kardiovaskulárního.

Z Interní kliniky FNO se vyčlenilo od 1. února 2010 Kardiovaskulární oddělení v čele s primářem MUDr. Miroslavem Homzou, zastupováním funkce vrchní sestry byla pověřena Mgr. Ludmila Klemsová.

„Vydělování oddělení je složitý proces, nejde o jednorázový krok,“ konstatuje primář MUDr. Homza, „je to otázka koncipování prostorového uspořádání pracoviště, přístrojového vybavení, atd. Než se pracoviště zaběhne do standardních kolejí, určitě to nějakou dobu ještě potrvá. Aby nedošlo k narušení péče o pacienty, i nadále úzce spolupracujeme s Interní klinikou. Pracoviště se osamostatňuje v rámci naplnění nové organizační struktury kardiovaskulárních center v České republice – Ministerstvo zdravotnictví ČR vytvořilo v závěru loňského roku novou ucelenou národní síť.“

Jak uvádí statistika, kardiovaskulární choroby jsou na prvním místě příčin úmrtí občanů v Česku. Ročně umírá na onemocnění srdce

a oběhové soustavy více než 50 tisíc lidí, což představuje přes polovinu celkové úmrtnosti. Podle ministryně zdravotnictví Dany Juráskové péče o tyto choroby nebyla v celé své šíři v České republice nikdy stratifikována.

„Do národní sítě kardiovaskulárních center bylo zařazeno 17 pracovišť, z toho 11 se statutem Komplexní kardiovaskulární centrum 1. stupně (toto pracoviště zahrnuje i kardiologii) a 6 se statutem kardiovaskulárního centra 2. stupně,“ vysvětluje primář MUDr. Homza. „Medicínskými obory vstupujícími do kardiovaskulární péče jsou kardiologie, kardiochirurgie, angiologie, cévní chirurgie a intervenční radiologie. Na základě auditu bylo rozhodnuto, že pracovišti ve FNO bude udělen statut Komplexního kardiovaskulárního centra 1. stupně. Centrum bude plnit nejen roli koordinátora v regionu, ale bude se podílet rovněž na výzkumu, vzdělávání a aplikaci nových poznatků do praxe.“

Finanční prostředky na modernizaci a obnovu přístrojového vybavení specializovaných pracovišť kardiovaskulární péče Ministerstvo zdravotnictví ČR čerpá ze strukturálních fondů



Evropské unie, prostřednictvím Integrovaného operačního programu.

„Pro všech 17 subjektů to bude představovat 1,4 miliardy korun, pro Komplexní kardiovaskulární centrum FNO je vyhrazeno 80 milionů korun,“ upřesňuje primář MUDr. Homza. „Kardiovaskulárním centrem spolupracujícím s naším Komplexním kardiovaskulárním centrem je Městská nemocnice Ostrava, která k nám posílá pacienty s vybranými diagnózami. Městská nemocnice nemá kardiologii, nemůže proto provádět kardiologické operace a nemůže například implantovat kardiovertry při závažných poruchách rytmu srdce a podobně. Možná vás bude zajímat, že jen v loňském roce jsme ve fakultní nemocnici ošetřili 236 infarktů.“

Helena Šimová

Výtěžek z benefičního koncertu pomůže onkologicky nemocným dětem

25. března 2010 od 19 hodin se uskuteční ve velkém sále Domu kultury města Ostravy benefiční koncert Klasické tóny s úsměvem. Jak sám název napovídá, koncert bude pojatý netradiční formou a slibuje nevšední zážitek.

Akce je organizována na podporu Kliniky dětského lékařství Fakultní nemocnice Ostrava (FNO). Pořadatelé akce jsou Rotary Club Ostrava International a společnost Mezinárodní hudební festival Janáčkův máj. S Janáčkovou filharmonií Ostrava pod taktovkou Leoše Svárovského vystoupí vynikající česká houslistka Gabriela Demeterová, italská sólistka a také studenti Janáčkovy konzervatoře a Gymnázia v Ostravě.

„Získané finanční prostředky poputují na dětské hematologické oddělení na zajištění odborné psychologické péče. Psycholog bude pomáhat pacientům a jejich rodičům překonávat různé nelehké okamžiky zejména v úvodu léčby závažných onemocnění“, říká přednostka Kliniky dětského lékařství FNO Michal Hladík.

Vstupenky na koncert Klasické tóny s úsměvem (500 Kč za jednu) jsou k dostání v Ostravském informačním servisu, pokladně Domu kultury města Ostravy a Mamaison Imperial Hotelu. Pro zaměstnance Fakultní nemocnice Ostrava je zde navíc možnost zakoupit si vstupenky na sekretariátě Kliniky dětského lékařství (kontakt: paní Monika Vavřáčková, tel.: 597 373 502).

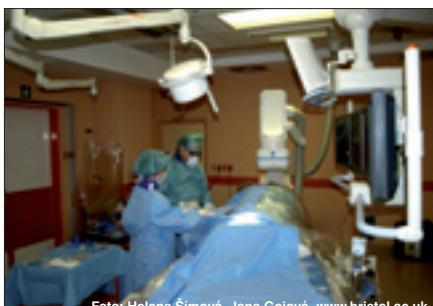


Foto: Helena Šimová, Jana Gojová, www.bristol.ac.uk

Komplexní kardiovaskulární centrum FNO je jedním z 11 pracovišť v České republice...

MUDr. Tomáš Kuhn,
Klinika dětského lékařství

Portál Vema – nový přístup k informacím o zaměstnancích

V těchto dnech dochází v naší nemocnici k uvedení do provozu první části aplikace Portál Vema. O co se jedná? Je to zpřístupnění některých údajů aplikace pro řízení lidských zdrojů Vema širšímu počtu uživatelů prostřednictvím internetového prohlížeče.

K dispozici budou údaje z aplikací Vema (PAM, Personalistika, Vzdělávání, Systemizace), přichystané v informačních stránkách, přehledných tabulkách, případně grafech. Některé údaje lze přes Portál Vema i požítovat.

Implementace Portálu proběhne ve 3 etapách:

1. etapa (která se právě realizuje) umožní vybraným zaměstnancům prostřednictvím Portálu jednoduchým způsobem zaznamenávat účast zaměstnanců na vzdělávacích akcích a následně prohlížet soubor, kde je tato účast evidována. Tento soubor bude sloužit v případě kontrol nebo auditu k prokazování skutečnosti, že všichni zaměstnanci absolvovali povinná školení, k sledování aktivity zaměstnanců v oblasti vzdělávání a jako podklad k plánování dalšího vzdělávání.

2. etapa (předpokládaná realizace v září 2010) je určena pro vedoucí pracovníky a poskytne jim informace o podřízených zaměstnancích v požadované podrobnosti – podle pracovních kategorií, pracovišť i v podrobném členění na jednotlivé zaměstnance. Budou mít možnost přímo zjistit výši dekretových platů, skutečně



vyplacených mezd, fond pracovní doby, nepřítomnosti, zůstatky dovolené a řadu dalších informací, které mohou využívat při své řídicí činnosti. Umožní požítování a evidenci některých dokumentů, například hodnocení zaměstnance, popis pracovního místa, stanovení kompetencí a dalších.

3. etapa (předpokládaná realizace leden 2011) – každý zaměstnanec se dostane k in-

formacím, které jsou o jeho osobě evidovány v aplikacích Vema, uvidí svůj výplatní lístek, platové zařazení, bilanci odpracované doby apod.

Využití Portálu Vema znamená významný kvalitativní posun v oblasti řízení lidských zdrojů naší nemocnice.

**Ing. Věra Pazdziorová,
vedoucí odd. personalistiky
a mzdové účtárny**

Akreditační střípky – tentokrát o pohledu zvenčí a preauditů JCI

Každá prověrka našich znalostí, dovedností a umu s sebou vždy přináší směsici pocitů, kombinaci nervozity, obav a očekávání, záchvěvy bojovnosti i rezignace a v závěru uspokojení či zklamání. A ta externí prověrka v podobě auditu JCI není výjimkou. Jedná se o více či méně příjemnou zkoušku naší profesionality, kompetentnosti, vytrvalosti, stability a v neposlední řadě i sebereflexe. Nezávislý pohled zvenčí je velmi důležitý, protože nás může upozornit na chyby, které jsou v denních povinnostech a rutíně snadno přehlédnutelné. Pomáhá nám odhalit rezervy nejen systému, nýbrž i ty svoje vlastní.

V přípravě k akreditaci JCI jsme udělali obrovský kus práce, za což patří díky všem zdravotníkům i nezdravotníkům, kteří se na ní podíleli. Společnými silami se nám podařilo ještě více přiblížit naší nemocnici k mezinárodní značce kvality, ale nemalý a nelehký kus cesty nás ještě čeká. Systém je nastaven a naším úkolem je uvést ho do denního života, sžít se s ním a přijmout ho za svůj. Něco jsme získali a o něco přišli. Někdy je obtížné opustit léty prověřené „bezpečné“ stereotypy a vyměnit je za něco nového, nevyzkoušeného a cizího. Je to však zákon přírody, že všechno se vyvíjí a neustále mění. Zabřednutí do stereotypů představuje ztrátu kreativity, pozornosti a intuice a pozvolnou rezignaci, stagnaci a pád. Bez pozornosti a intuice se stáváme zranitelnými, což v ně-



Ilustrační foto: Jiří Zerzou

kterých případech prokázal i audit JCI.

Inspektoři JCI prověřovali již tradičně nejrizikovější oblasti péče a prostředí a audit vedli formou „hluboké orby“, která vynesla na povrch i často bazální a zcela zbytečné chyby. Na mnoha pracovištích zaměstnanci předvedli excelentní obhajobu své práce založenou na jasných důkazech, na jiných byla přesvědčivost menší až malá.

Standardy JCI jsou „manažerskou vysokou“ a prověřují naši schopnost kvalitně řídit. Je správné a nutné studovat nové požadavky a aplikovat nová TOP pravidla, nesmíme však při tom zapomenout na znalosti zcela základní. Kvalita a bezpečí podle JCI může být stabilní pouze za předpokladu pevných základů v podobě kvalitního řízení na všech úrovních, odborných znalostí, mezioborové spolupráce, kvalitní komunikace, zapojení všech zaměstnanců a

notné dávky chtění. Bohužel ne vždy byl tento požadavek zcela splněn. Audit prověřil pouze vzorek pracovišť a zaměstnanců a já věřím, že zjištění měla pouze charakter individuálního pochybení, které se již nebude opakovat.

Inspektoři JCI byl plánovaný termín akreditačního auditu v červnu 2010 doporučen. Do té doby budeme mít možnost své znalosti, schopnosti a chtění intenzivně trénovat interními audity, řídicími kontrolami vedoucích zaměstnanců, odbornými audity poradních týmů FNO a edukací. Každý bude mít své jasně hodnotitelné úkoly. Čeká nás náročná období, ve kterém budou hrát hlavní roli především činy, na plané akademické diskuse a bonmoty již nezbývá prostor ani čas. Bude to tvrdá zkouška, ale já i celý tým úseku manažera jakosti věříme, že z ní vyjdeme se ctí a že Fakultní nemocnice Ostrava opět obhájí své zasloužené místo na špičce českých nemocnic. Máme obrovský, záviděníhodný potenciál kvalitních a poctivých lidí. Je jen třeba nepropadat pesimismu či naopak neopodstatněnému optimismu, hledat rezervy, napnout síly k frontálnímu útoku na certifikát JCI a vydržet. Byli jsme před akreditací JCI a budeme i po ní – stabilnější, silnější a ještě lepší..

S přáním mnoha úspěchů

**Ing. Gabriela Franková,
manažerka jakosti FNO**

Kvalita očima pacientů

Nejhůře pacienti hodnotí čekání v čekárně a informovanost, při hospitalizaci ochotu rozptýlit jejich obavy a strach

Hodnocení spokojenosti hospitalizovaných pacientů se naše fakultní nemocnice intenzivně věnuje už od roku 1999, vloni zahájila také šetření kvality poskytované ambulantní péče. A jak dopadl výzkum v roce 2009? O odpověď jsme požádali zkušeného výzkumného pracovníka RNDr. Tomáše Raitera, řešitele projektu „Kvalita očima pacientů“. RNDr. Raiter působil mj. také jako prezident asociace předních výzkumných společností v ČR, v současné době se zaměřuje na koncepci a koordinaci výzkumných zdravotnických projektů na národní a mezinárodní úrovni.

V úvodu bych chtěl připomenout, že metodiku měření spokojenosti ambulantních pacientů srovnatelnou s oblastí hospitalizovaných pacientů zavedla vaše fakultní nemocnice jako první v České republice. Navíc – výsledky umožňují i srovnání se stejným měřením ve vyspělých zdravotních systémech.

Jaké jsou tedy konkrétní výsledky?

Šetření proběhlo ve dvou vlnách. Zatímco v první vlně bylo zpracováno 23 ambulancí, ve druhé jich bylo 41. Hodnoceno bylo deset různých dimenzí kvality tvořených více než 40 dílčími indikátory spokojenosti. V obou vlnách šetření souhrnný index spokojenosti dosáhl s neuvěřitelnou přesností na desetinu procenta stejné hodnoty, a to 86,2 procenta. Tento výsledek je o cca 7 procentních bodů vyšší, než činí průměr za ambulance fakultních nemocnic NHS ve Velké Británii.

S čím jsou pacienti v našich ambulancích nejméně spokojeni?

Shodně v obou vlnách pacienti nejhůře hodnotili čekání v čekárně (76 % spokojených pacientů) a informovanost (79 % spokojených pacientů).

K čemu měli naopak nejméně výhrad?

Vůbec nejvyšší spokojenost projevili s dimenzemi Návštěva jiného specialisty a Návštěva lékaře (více než 90 % spokojených pacientů). Z šetření tedy vyplývá, že lékaři v ambulancích jsou k pacientům pozorní, věnují jim při vyšetření dostatek času a pacienti jim důvěřují. Ve srovnání s Británií však stále ještě naši pacienti nejsou spokojeni s tím, jak se daří lékařům zapojovat je do rozhodování o léčbě a také si naši pacienti častěji než zahraniční stěžují na to, že se jim zdravotnický personál při komunikaci nepředstavuje.

Nedávno byly zveřejněny také aktuální

výsledky výzkumu spokojenosti hospitalizovaných pacientů. Jaké byly parametry vzorku dotázaných?

Výzkum, který u vás proběhl na podzim loňského roku, se uskutečnil už poosmé. Ve vzorku pacientů bylo 47 % mužů. Převahu měli pacienti ve věku nad 51 let, vyučení lidé bez maturity a lidé s maturitou. Během šetření se podařilo získat 2 995 validních dotazníků, návratnost dotazování tak dosáhla 70 %. Za minimální hranici pro požadovanou spolehlivost dat se udává 50% návratnost. Známkou kvalitního sběru dotazníků je skutečnost, že podíl pacientů, kterým nebyl dotazník předán, byl nižší než 8 %.

Jak dopadlo toto hodnocení?

Výsledky potvrdily, že ostravská fakultní nemocnice vykazuje vysokou kvalitu služeb nejen v ambulantní péči, ale i v oblasti hospitalizovaných pacientů. Souhrnná spokojenost činila 82,3 %. V porovnání s předcházejícím rokem sice došlo k poklesu o 0,3 procentního bodu, ale tato změna je statisticky nevýznamná. Při hodnocení v rámci České republiky vaše nemocnice zůstala v kategorii významně nadstandardní péče a obsadila mezi fakultními nemocnicemi pěkné druhé místo – za FN Hradec Králové (82,7 %).

S čím byli hospitalizovaní pacienti spokojeni nejvíce a naopak.

Vůbec nejvyšší spokojenost byla s dimenzemi zapojení do rodiny (92 %) a s propuštěním z nemocnice a pokračováním péče (89 %). Vyšší než průměrná spokojenost byla rovněž s přijetím do nemocnice (84 %). Naopak mírně nižší spokojenost vyjádřili pacienti s tělesným pohodlím



Ilustrační foto: Jiří Zerzoň

(79 %) a s citovou oporou (77 %). Z dílčích indikátorů pak dlouhodobě bojujeme se srozumitelností odpovědí lékařů, ve srovnání s loňským rokem klesla zřetelně ochota rozptýlit obavy a strach pacientů, a to jak u lékařů, tak u sester.

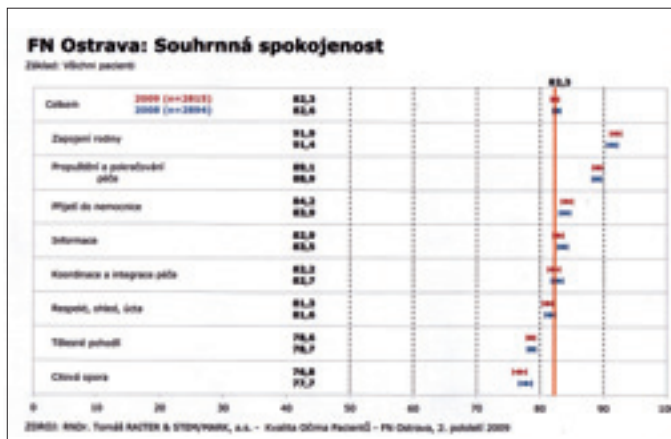
A pokud jde o kliniky?

Celkově byli nejvíce spokojeni pacienti Oční kliniky, Kliniky nukleární medicíny a Neurochirurgické kliniky A. Nejnižší souhrnná spokojenost byla mezi pacienty Chirurgické kliniky A a Neurologické kliniky B.

Koneckonců všichni se mohou přesvědčit osobně. Všechny výsledky v detailní on-line podobě – nejen za vaši nemocnici – jsou dostupné na nových stránkách projektu www.hodnoceni-nemocnic.cz

Děkují Vám za rozhovor.

(šim)



Marketing ve Fakultní nemocnici v roce 2009

Hlavním cílem marketingu byla podpora nárůstu výkonů v definovaných oblastech a to: mamografie, invazivní kardiologie, neurochirurgie, operaci štítné žlázy, zažívacího traktu a urologie.

Předpokladem úspěchu byl kontakt s terénními lékaři a ambulantními specialisty. V tvrdém konkurenčním prostředí se tyto aktivity jeví jako účinné. Osobní kontakt s lékaři přináší jejich větší propojení s naší nemocnicí a analogicky větší počty pacientů. Zde mohou říci, že ani konkurence nespí. Daří se nám organizovat i neformální setkání našich lékařů s externími a tím získáváme náskok. Podpora našich pracovišť

tímto způsobem přinesla očekávané výsledky, zejména v oblasti kardiologické a preventivní mamografie. Touto cestou chceme i nadále pokračovat. Máme rezervy v tvorbě edukačních materiálů pro pacienty, po kterých volají lékaři z terénu. Tuto problematiku aktuálně řešíme podle požadavků ve spolupráci s odděleními jednotlivých klinik.

Tím se dostáváme k dalšímu přínosu návštěv u lékařů a tou je zpětná vazba. Daří se nám získávat cenné podněty o potřebách ambulantních lékařů a jejich pacientů. Dovídáme se o případech nevšimavého, neochotného personálu, o bolestech s pozdním odesláním

propouštěcích zpráv, dokonce o neetickém chování a jiné. Na druhé straně slyšíme uznání o kvalitě a vysoké úrovni péče. Posouvá nás to hodně dopředu, neboť máme poměrně rychle a bezprostředně informace, na které můžeme aktuálně reagovat.

Shrnuto a podtrženo, tento směr propagace se jeví jako krok správným směrem a bude v tomto roce pokračovat. Naším zájmem je maximálně tyto kontakty posilovat a udržet do budoucna.

Mgr. Petr Rudzki,
marketing

V požární ochraně se toho za poslední rok hodně změnilo

Za řádné plnění povinností, úkolů a opatření v oblasti požární ochrany a za dodržování požární bezpečnosti v naší fakultní nemocnici odpovídají v rozsahu svých pravomocí vedoucí zaměstnanci na jednotlivých stupních řízení. Plnit příkazy a dodržovat zákazy zajišťující požární bezpečnost musejí všichni zaměstnanci. O tom, jak se nám to daří, jsme hovořili s **Ing. Danou Osičkovou, externí požární techničkou.**



Volné musejí být veškeré únikové cesty a východy...



Volný přístup musí být také ke všem rozvaděčům, hlavním uzávěrům, hasičím přístrojům, hydrantům...

se toho u vás za poslední rok hodně změnilo, k lepšímu...

Konkrétně v čem?

Zdravotnický personál má už podstatně hlubší znalosti a začíná se dívat na požární ochranu jinými očima. Máte tady skvělý tým osmdesáti preventistů požární ochrany, kteří si dokáží svoje oddělení „uhlídat“. Provádějí na svých pracovištích pravidelné kontroly, zda je všechno v pořádku. Vedou o tom záznamy do požárních knih a důsledně dbají i na odstranění případných závad.

Čím se zabývají preventivní požární hlídky?

Ty jsou ustaveny podle zákona o požární ochraně jen na vybraných pracovištích, se zvýšeným požárním nebezpečím, a jsou vyškoleny k evakuaci lidí a lokalizaci požáru.

Podle vás je v Česku požární ochrana ošetřena velmi luxusně...

Ano, ze zákona totiž vyplývá, že tam, kde nejsou požární preventivní hlídky, musí organizovat likvidaci požáru a evakuaci osob každý občan. Je tedy naší občanskou povinností, ať jsme doma, v divadle, hypermarketu nebo zrovna v práci, při zpozorování požáru zahájit hasební práce, zamezit jeho šíření, ohlásit požár a zajistit uzavření hlavních uzávěrů plynu, elektřiny a vody, organizovat evakuaci osob a po příjezdu hasičů podat požadované informace.

Od loňského roku se začaly provádět v naší nemocnici cvičné požární poplachy.

Organizujeme je a realizujeme společně s Jaroslavem Chovancem z úseku krizového managementu. Vlastně v praxi odhalujeme a řešíme takové skutečnosti, které pak mohou personálu při nenadálé situaci pomoci. Zpočátku byly výsledky katastrofální, dnes už je to jiné.

Je požární technika ve vyhovujícím stavu?

Hasičích přístrojů je dostatek a podrobují se pravidelné revizi. Pokud jde o hadice v hydrantech, ty se postupně vyměňují za nové, protože některé z nich byly ztrouchnivělé. Zrevizované a tedy všechny funkční jsou i venkovní hydranty. V rekonstruovaných pavilonech jsou už vybudovány moderní evakuační výtahy a úniková schodiště v souladu s požární prevencí, je v nich i více kouřových detektorů, naopak v nemocnici je jich málo, protože mnohé objekty jsou zastaralé a realizace by byla velmi složitá a finančně nákladná. Nicméně je to v dlouhodobých plánech.



Požární dveře na svém pracovišti by měli znát všichni zaměstnanci, musí být dobře rozpoznatelné...

Jaké nedostatky můžeme napravit hned a bez problémů?

Ještě jsou bohužel v nemocnici pracoviště, kde nejsou zajištěny volné únikové cesty a volné přístupy k nouzovým východům, stejně tak i k elektrickým rozvaděčům, hasičím přístrojům a podobně. Mnoho zaměstnanců také neví, kde mají nejbližší požární dveře, chybí na nich označení. Pokud byste například nemohli při požáru kvůli zakouřenému chodby utéci, za požárními dveřmi můžete zůstat schovaní až do doby příjezdu hasičů. Tyto dveře mají odolnost až do 45 minut, záleží na jejich typu.

Co představuje pro nemocnici největší nebezpečí?

Pod celou nemocnicí jsou rozvody elektřiny, které se vedou na kabelových lávkách. Představují vysoké požární nebezpečí a dvacet let se o ně nikdo nestaral. Byly hrozně zanedbané, například přepážky zabraňující rozšíření požáru byly rozbité, zatékala tam voda. Je to úžasně, ale právě teď skončila už druhá etapa oprav těchto kabelových rozvodů. Opravy stály nemocnici několik milionů korun, byl to opravdu obrovský kus práce...

Za rozhovor poděkovala: Helena Šimová

Jeden z hlavních letošních cílů – úspěšná realizace velkých investic!

Jak v průběhu slavnostního zahájení nového roku 2010 ředitel FNO MUDr. Svatopluk Němeček, MBA, uvedl, jedním z 18 hlavních cílů, které nás letos čekají, je úspěšná realizace velkých investic. V pátek 29. ledna se uskutečnilo slavnostní otevření nově zrekonstruované Kliniky onkologické, o tom jak v těchto dnech pokračuje další investiční výstavba ve fakultní nemocnici, nás informoval **Ing. Ivo Žolnerčík, náměstek pro techniku a provoz:**

„Jedna z letošních plánovaných investičních akcí – výstavba nového oddělení centrální sterilizace – by měla být ukončena v měsíci květnu letošního roku. Bude to moderní pracoviště, prostornější, s novým strojovým vybavením pořízeným ze strukturálních fondů Evropské unie. Nebude tu chybět ani softwarový informační systém propojený s jednotlivými operačními sálami. Díky nové technice budou moci zaměstnanci Oddělení centrální sterilizace zajistit účinnější a především efektivnější provádění procesů dezinfekce a sterilizace.

V průběhu tohoto roku by měla být dokončena i rekonstrukce Kliniky nukleární medicíny, ta je v současné době přestěhovávána do náhradních prostor v pavilonech Kliniky infekčního lékařství a Kliniky tuberkulózy a respiračních nemocí. Oproti původnímu projektu zde dojde k dílčím

úpravám, a to v souvislosti se změnou některých bezpečnostních předpisů a norem. Například stejně jako na Klinice onkologické i na Klinice nukleární medicíny musí být přistaven evakuační výtah a podobně.

Za provozu probíhá také další významná investiční akce – rekonstrukce urgentního příjmu a traumatologického centra. Rozšiřují se zde stávající prostory, „zvedají“ se patra, je už zastřešen i vjezd pro sanitky. Aby mohla rekonstrukce plynule pokračovat, personál se musí přizpůsobovat konkrétním situacím a požadavkům. Od dubna se začne využívat i operační sál číslo 15, na kterém operovala Oční klinika, nyní bude sloužit jako traumatologická či urgentní ambulance. Postupné kroky rekonstrukce se musejí průběžně konzultovat na kontrolních dnech, na kterých je přítomen rovněž primář Oddělení centrálního příjmu MUDr.



Foto: Bohumil Suchý
Za provozu probíhá také další významná investiční akce – rekonstrukce urgentního příjmu a traumatologického centra.

V těchto dnech úspěšně pokračuje i výstavba segmentového operačního sálu pro Oční kliniku na poliklinice FNO, která by měla být ukončena během měsíce května tohoto roku.“ **(šim)**



Veselé Velikonoce

Přejeme všem zaměstnancům FNO příjemné a radostné prožití velikonočních svátků...
Velikonoce letos připadají na 4. a 5. dubna, první úplněk po 21. březnu.



Jednou z letošních významných investičních akcí je výstavba nového oddělení centrální sterilizace.



Na poliklinice úspěšně pokračuje výstavba segmentového operačního sálu pro Oční kliniku.

Stanislav Jelen. Tady se domlouvá, jak budou zabezpečeny příjmy pacientů, kterými prostory se bude v následujícím období procházet a tak dále.

Pokud jde o rekonstrukci centrálních operačních sálů, dnes už máme na stole připravenou studii, která byla projednána za účasti ředitele FNO, primáře Oddělení operačních sálů MUDr. Tomáše Posoldy a také primářů a přednostů jednotlivých klinik a oddělení, kteří se k navrženému prostorovému uspořádání budoucího pracoviště vyjádřili. Do centrálních operačních sálů by měly být tři vstupy místo dosavadního jednoho, samotné operační sály by měly být podle současných norem prostornější, měla by být rovněž zvýšena kapacita dospávacích pokojů, atd. Nyní, po odsouhlasení studie, se zpracuje projekt navrhované rekonstrukce. Pozornost budeme věnovat také strojovému vybavení jednotlivých operačních sálů.



V průběhu tohoto roku by měla být dokončena i rekonstrukce Kliniky nukleární medicíny...

Čichám, čichám člověčinu

Přestože čich hraje v našem životě velmi důležitou roli, je jedním z nejméně prozkoumaných lidských smyslů. Čich velmi úzce souvisí s chutí a lze jej charakterizovat jako schopnost vnímat nejrůznější vůně a zápachy. Jen díky čichu člověk rozlišuje tisíce různých chutí, bez něj vnímá pouze základní sladkou, slanou, kyselou a hořkou, vytrácí se vůně vína, šunky nebo čerstvého ovoce. Pacientů s poruchou čichu je velké množství, bohužel tyto potíže jsou nejen okolím, ale i lékaři často opomíjeny. Zatímco u nevidomých a neslyšících jejich handicap respektujeme a snažíme se jim ho ulehčit, pacient se ztrátou čichu vyvolává spíše úsměv. Parfém jako dárek nebo vonící chutná večeře jsou pro pacienta s poruchou čichu totéž jako pozvání na výstavu obrazů pro slepého, nebo návštěva koncertu pro neslyšícího.

Jak funguje čich

Základem je čichový epitel v horní třetině dutiny nosní (Obr. 1), obsahuje až 50 milionů nervových buněk. Molekuly látky rozptýlené ve

vzduchu jsou nasáty do dutiny nosní, kontaktem s řasinkami vyvolají elektrický signál, který je vlákny čichového nervu transportován do mozku, kde vyvolá čichový vjem. Citlivost čichu je u různých živočišných druhů rozdílná. Nejlepší čich má hmyz a obratlovci (hadí). Ze savců vedou šelmy, například psi mají velmi dobrý čich díky velkému povrchu čichového epitelu (120 cm²), naopak primáti, kam patří i člověk, mají čich slabý. Čichový epitel se rozkládá pouze na 4 cm². A taková velryba čichový orgán nemá vůbec.

Vyšetření čichu na ORL klinice ve FNO

V České republice a ve světě obecně je čich a jeho funkce velmi málo prozkoumaný. Prvním pracovištěm, na kterém probíhá výzkum čichu jako takový, je Klinika otorinolaryngologie a chirurgie hlavy a krku Pardubické krajské nemocnice. Od srpna 2008 se také na ORL klinice ve spolupráci s pardubickým pracovištěm provádí studium čichu pomocí testu parfémovaných fixů. Pomocí podrobného klinického vyšetření a vyšetření čichu se zjišťuje nejen rozsah poruchy,



Oblast čichového epitelu v dutině nosní.

ale i vliv chirurgické léčby na kvalitu čichu. Toto nové vyšetření pomáhá určit rozsah postižení.

V případě prostého „ucpání nosu“ oteklou sliznicí nebo například polypy mohou být velmi účinné nosní spreje nebo operační výkon. Léčba poruch čichu může být ale také svízelná a onemocnění čichového epitelu může být i nevratné.

MUDr. Andrea Menšíková,
Otorinolaryngologická klinika

Postřehy z všedního života...

Chtěl bych touto cestou upozornit na příkladnou práci vaší zaměstnankyně paní Heleny Křívové. Ta byla svědkyní dopravní nehody, která se stala na vozovně v Ostravě-Porubě, kdy vozidlo srazilo chodce. Paní Křívová nejen, že nebyla k celé situaci lhostejná, ale poskytla zraněnému okamžitě profesionální pomoc. Myslím si, že alespoň někdo by se měl o tomto jejím činu dozvědět. Zvláště v této rychlé a lhostejné době.

Postřeh první

Výše citované děkované řádky, které management FNO obdržel prostřednictvím emailu, nás zavedly do ambulance a léčebného úseku Krevního centra, kde **všeobecná sestra Helena Křívová** pracuje: „Vím od některých svých pacientů, že se jim udělalo po plazmaferéze cestou domů nevolno a že jim nikdo nepomohl,“ říká sestra Křívová. „A navíc – mě samotnou před třemi lety také srazilo auto, na přechodu,



když jsem šla z práce. Naštěstí to skončilo jen naraženinami. Muž, kterému jsem pomáhala, měl středně těžké zranění,“ vzpomíná na osudný listopadový podvečer. „Všechno máte schované někde v podvědomí a když k něčemu dojde, jednáte úplně automaticky a chcete člověku maximálně pomoci. Bolestivými podněty jsem se snažila zraněného muže přivést k vědomí. Byl opilý. Když se probрал, začal se mnou komunikovat. Protože ležel přes patník, jeden pán mu podepřel hlavu, nějaká slečna přivolala městskou policii. Později jsem se dověděla, že pacient byl převezzen do naší fakultní nemocnice na neurochirurgii.“

Postřeh druhý

Velkým koníčkem **Ing. Mgr. Karola Korhelíka**, radiologického asistenta z Oddělení intervenční neuroradiologie a angiologie RDG ústavu, je horolezectví. Český horolezecký svaz každoročně vyhláší pro všechny zájemce o alpské lezení, kteří jsou členy ČHS, ale nejsou v reprezentačních družstvech, soutěž zahrnující několik kategorií. Ing. Korhelík si nedávno přivezl z Prahy 2. místo v kategorii – mixové a ledové výstupy ve vysokých alpských stěnách. Se spolulezcem Alešem Marečkem z Prahy zdolali výstup jednou z nejstarších alpských cest – z roku 1866. Pro záchranářství se rozhodl zhruba před třemi lety.



„Je to vlastně spojení koníčku a mé profese,“ říká skromně a s úsměvem Ing. Korhelík, člen Horské služby na Slovensku – oblast Kysuce (Kysucké Beskydy a Javorníky – pozn. red.). „Více záchranářských akcí je jednoznačně v zimě. Se zvyšující se návštěvností v jednotlivých lyžařských střediscích počet úrazů rok od roku stoupá. Většinou jde o zlomeniny, úrazy hlavy, poranění páteře, atd. Statistiku úrazo-

vosti výrazně ovlivňují sněhové podmínky, počasí, délka lyžařské sezóny a mnoho jiných faktorů. Osobně za nejzávažnější považuji fakt, že se z lyžařských svahů vytrácí vzájemná ohleduplnost a disciplinovanost návštěvníků.“

Záchranáři Horské služby na Slovensku kromě zabezpečování první pomoci na lyžařských svazích o víkendech, také asistují při různých sportovních akcích v horách a věnují se preventivní činnosti.

Postřeh třetí

Za **všeobecnou sestrou Dagmar Jordánovou** jsme se vydali na stanici JIP II Neurochirurgické kliniky, kde pracuje zhruba čtyři roky. Stejně jako Helena Křívová a Karol



Korhelík, ani ona ve svém počínání nespatřuje nic mimořádného a považuje vše za samozřejmost:

„Právě jsem vycházela s manželem z lkey, když jsem zahlédla na lavičce staršího pána, seděl a v ruce držel nějaké léky. Přestože byl prosinec, měl na sobě jen kalhoty a košili. Nějak se mi to nezdálo a tak jsem šla k němu blíže. To už ale začal z lavičky padat, byl v bezvědomí. Zjistila jsem, že je bez tepu, dechu, začala jsem proto s masáží srdce. Všude už panovala předvánoční atmosféra a já jsem si v tu chvíli hrozně přála, ať to ten pán přežije. Pak si jej přebrala ‚rychlá‘. Potěšilo mě, že i kolemjdoucí projevovali zájem a snažili se pomoci.“ **Text a foto: (šim)**

(Ne) řešitelný problém parkování?



Ve skutečnosti to má být opačně – lidé na chodníku a auta na cestě...



Část parkovacích míst zabírají také právě probíhající rekonstrukce...



Vjezd pro sanitní vozidla – v tomto prostoru by neměl parkovat jediný vůz...



Tyto zábrany znemožňují řidičům parkovat na chodnicích...

Podle jednoho z předpisů systému managementu jakosti je FNO povinná zabezpečit plynulost a bezpečnost dopravy, ochranu životního prostředí a ochranu zdraví osob a majetku v areálech naší fakultní nemocnice. **Vozidla lze parkovat pouze na určených a dopravními značkami vyznačených parkovištích a parkovacích místech.** A právě tato klauzule se stává stále častěji trnem v oku už nejen samotným zaměstnancům FNO či firmám a organizacím sídlícím v naší nemocnici, ale i mnohým pacientům, jejich doprovodu nebo návštěvám...

„V areálu naší fakultní nemocnice máme 525 parkovacích míst, ovšem jen abonentů – čili předplatitelů, kterým je vjezd do areálu FNO a parkování vozidla zmiňovaným předpisem umožněno, je v současné době 1 105,“ vysvětluje **Tomáš Jalůvka, vedoucí úseku ostrahy.** „Rok od roku se zvyšuje i počet řidičů – neabonentů, kapacita parkovacích míst ale zůstává stejná. Podle mne parkování není problém, který má jednoduché a rychlé řešení. Celou tuto situaci nám přes zimu zkomplikovala vydatná sněhová nadílka a teď částečně i rekonstrukce, které probíhají v některých částech nemocnice. Zaměstnanci úseku ostrahy seznamují řidiče při vjezdu do areálu FNO se současnými podmínkami, ne všichni řidiči jsou však ochotni naše upozornění brát na vědomí. Na druhé straně nemůžeme nikomu zabránit, aby k nám vjel, což je logické, protože nejsme ‚chemička‘, ale nemocnice.“

Na konci loňského roku se uvažovalo o tom, že by mohla být vybudována mezi malým internátem a diagnostickým komplementem nová parkovací plocha s předpokládanou kapacitou zhruba 160 parkovacích míst, tím by se podařilo problém s parkováním z velké části vyřešit...

„Ač nejsem příznivcem Strany zelených, myslím si, že ubrat naší nemocnici tak velký kus zeleně, by nebylo tím nejlepším řešením,“ tvrdí **Ing. Ivo Žolnerčík, náměstek pro techniku a provoz.** „Jednou z dalších navrhovaných variant bylo vybudování parkovacího domu v prostorách VIP parkoviště. Přibylo by sice 336 míst, museli bychom však platit ročně 16 milionů korun, po odečtení částky za vybrané parkovací

poplatky by to představovalo 13 milionů korun. Zamítli jsme proto i toto řešení. V současné době připravujeme studii na zvýšení kapacity parkovacích míst povýšením stávající parkovací plochy o další podlaží. Vybrali jsme si konkrétně zadní trakt areálu nemocnice – u kyslíkové stanice, aby stavba nekazila vzhled nemocnice. Za mnohem menší náklady tak získáme přibližně 200 nových parkovacích míst. Časem se může přistavět i další patro. Než bude studie hotová, můžeme vybudovat příčná parkování, místo původního podélného, kapacita stávajících parkovacích míst se tím zdvojnásobí.

Pro doplnění chci uvést, že na stavebním úřadu v Porubě leží žádost o schválení 80 parkovacích míst na Třídě 17. listopadu, mezi Krevním centrem a poliklinikou FNO, parkoviště by měla vybudovat na své náklady firma, a také provozovat.“

Text a foto: (ším)

TÁBORY 2010

Zlaté Hory

Star Wars V.
Imperialní voaci úder (1.7.-10.7.)

Jack Hunter I.
Ztracený poklad Ugeritů (10.7.-19.7.)

Eragon II.
Útok (19.7.-28.7.)

Království pohádek IV.
Arabela II. (28.7.-3.8.)

Piráti z Karibiku I.
Prokletí Černé party (3.8.-12.8.)

Hvězdná brána V.
Velká seřadná (12.8.-21.8.)

Pro rodiče s dětmi s výukou jízdy na koni
Příběh Čaroděje Blackwooda (21.8.-28.8.)

Dětská agentura,

Mládežova 1, 746 01 Opava, www.detska-agentura.cz

telefonicky: 553 739 777, 605 446 428



Ondřejovice

Prázdniny v tanečním rytmu
Let's Dance I. (1.7.-10.7.)

Dejdrožství Sherlocka Holmese
Spiknutí Čaroděje Blackwooda (10.7.-19.7.)

10 dnů v sedle
Černý hřebec (19.7.-28.7.)

Tajemná jeskyně
Znaky v jeskyni odhalují tajemství... (28.7.-4.8.)



BLAHOPŘEJEME

V měsíci **březnu** oslaví významné životní jubileum naši kolegové:

Jana Jankůvová
MUDr. Radomíra Čermáková
Alena Fialová
Ilona Dušková
Jan Ziobro
Naděžda Svojanovská
Jarmila Mecnerová
Bc. Miroslava Berková

Děkujeme za práci, kterou jste pro naši nemocnici vykonali a do dalších let Vám přejeme radost a spokojenost v osobním životě.

Vedení FN Ostrava

INZERCE ZDARMA

Pronajmu 2 byty 2 + 1. Kauce není nutná, nájem 8 000 Kč včetně služeb, splátky do 15. dne v měsíci.

Informace na tel. č. 777 146 611.

Prodám sportovní kočárek Chicco.
Informace na tel. č. 739 258 945.

Plavání pro osoby s epilepsií pod lékařským dohledem



Za podpory ostravského magistrátu zajišťuje Společnost „E“ pro osoby s epilepsií a jejich doprovod jednou měsíčně plavání pod lékařským dohledem v bazénu Kliniky léčebné rehabilitace FNO, a to

vždy každou 2. středu v měsíci v době od 16.00 do 17.00 hod. Výhodou je slaná voda a její teplota kolem příjemných 30° C.

Termíny plavání v první polovině roku 2010: 10. 3.; 14. 4.; 12. 5.; 9. 6.

Více informací (i o dalších připravovaných aktivitách pro osoby s epilepsií) je možno získat u sociálního pracovníka pro osoby s epilepsií:

Mgr. Antonín Liška
 Klinika dětské neurologie FNO
 tel.: 597 373 518
 e-mail: tonda.liska@seznam.cz)

Výtvarnice Jana Valouchová – Geislerová: „Můj hlavní záměr je potěšit vás“



V těchto dnech hostuje v naší nemocniční galerii výtvarnice Jana Valouchová – Geislerová (nar. v roce 1965 v Záběhu na Moravě).

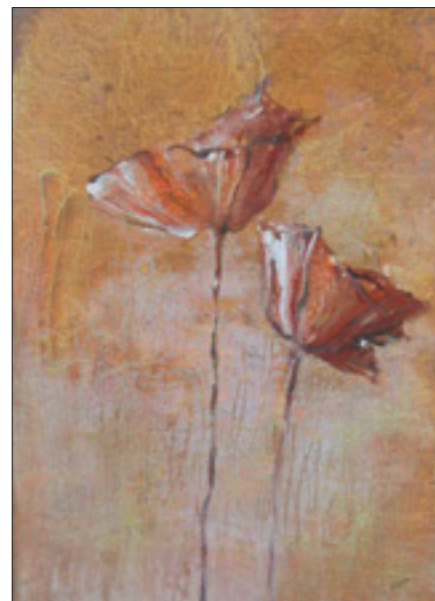
„Výtvarné činnosti se věnuji už dvě desítky let. V počátcích tvorby jsem původně spolupracovala jako externí poradce pro módní periodika Praktická žena a Žena a móda, se zaměřením na pletenou módu a textilní výtvarnictví. Nyní se věnuji výtvarné činnosti v oblasti užitého umění z keramiky a experimentálním moderním malbám.“

Tvorba Jany Valouchové – Geislerové je každoročně prezentována na tradičních výsta-

vách, zejména na Moravě. S naší Galeríí Ametyst spolupracuje již několik let. Výsledek je vždy příjemný, vyznačující emotivní náboj.

„Přeji všem hezké jarní dny. Doufám, že se mi podaří potěšit vás mou prací, protože to byl můj hlavní záměr,“ říká výtvarnice.

Výstava potrvá do soboty 3. dubna. **(Ším)**



Inzerce

NOVÝ RENAULT FLUENCE
 JIŽ OD 279 900 Kč *

• 6 airbagů, ESP, klimatizace a rádio CD/MP3 již v základní výbavě • Integrovaný navigační systém Carminat TomTom • nejvíce místa na nohy ve své třídě • zavazadlový prostor 496 l

5 LET ZÁRUKA Renault Fluence spotřeba 5,7-6,0 (l/100 km), emise CO₂ 119-122 (g/km), technické údaje a vybavení: *stavba 3-letá nebo 100 000 km (dle) *s 3-letou zárukou, která zahrnuje 24h záchrannou službu a asistenční službu. *podle aktuálního cenového listu

DRIVE THE CHANGE

Největší výběr a nejrychlejší dodání vozů Renault.
Autoset Centrum, koncesionář Renault www.autoset.cz

Havířov, Bludovický kopec tel.: 596 416 870	Ostrava, Michálkovičká (směr 200), tel.: 596 240 474	Frydek-Místek, Zelinkovice Příborská 89, tel.: 558 637 616	Třinec, Lidická tel.: 558 323 334-6
---	--	--	---

TENTO ZPRAVODAJ TISKNE

Ringier Print CZ a.s.
 Na Rovince 876
 720 00 Ostrava-Hrabová
 Tel.: 596 668 111
 www.ringierprint.cz

Vydavatel: FN Ostrava • Odpovědná redaktorka: Helena Šimová • Telefon číslo: 597 372 578 • Grafika a zlom: ASEITA spol. s r. o. • Uzávěrka: Každý poslední pátek v měsíci • Určeno pro vnitřní potřebu FN Ostrava